



PPR 068

08 de enero al 14 de enero del 2015

El Boletín Semanal Monitoreo de El Niño, es un boletín informativo de carácter técnico-científico, del Instituto del Mar del Perú (IMARPE). El propósito principal es mantener informado al sector

pesquero y a la comunidad en general acerca de la evolución de las condiciones asociadas a los eventos El Niño & La Niña y de la situación de los recursos hidrobiológicos.

El ambiente mostró condiciones frías en el sur y condiciones neutras y levemente cálidas en el norte. En la zona norte las condiciones térmicas estuvieron asociados a una atenuación de anomalías del nivel medio del mar así como de vientos, mientras que en el

sur las anomalías del nivel del mar y de vientos permanecieron intensificados. En cuanto a los recursos hidrobiológicos, continuaron los reportes de caballa en la zona centro del litoral; mientras que en el norte (Paita), indicaron el incremento de samasa.

INDICADORES OCEANO-ATMOSFERICOS

Las condiciones océano-atmosféricas descritas corresponden a Anomalías de la Temperatura Superficial del Mar (ATSM), Anomalías del Nivel Medio del Mar (ANMM) y Anomalías de la Velocidad del Viento (AVV).

Durante la segunda semana de enero, frente a la zona sur de Perú, permanecieron expandidas las anomalías térmicas negativas, mostrando cierta intensificación alrededor del 12 de enero. Mientras que frente a la zona norte, permanecieron expandidas las condiciones neutras, que en la segunda mitad de la semana, fueron cambiando hacia anomalías positivas en zonas cercanas a la costa norte (Fig. 1).

Durante la semana del 8 al 14 de enero, las ANMM mostraron anomalías positivas en toda la franja costera (0° S-20° S). En la zona norte estas anomalías se atenuaron ligeramente respecto a la semana anterior, mientras que en el sur permanecieron con las mismas intensidades. El valor más alto en la franja costera fue de 9 cm a los 4° S y 17° S (Fig. 2).

Entre el 06 y 12 de enero, se presentaron vientos con velocidades entre 3.0 a 5.0 m/s, mostrando anomalías (AVV) positivas débiles, menores a +1.0 m/s a lo largo de la mayor parte de la costa peruana, sin embargo se presentaron anomalías de -2 m/s frente a Callao (12° S), durante los días 08 y 09 de enero (Fig. 3). El viento presentó dirección Sudsudeste (SSE) a lo largo de la costa (Ilo a Paita), y dirección Oeste Sudoeste (WSW) al norte de Talara.

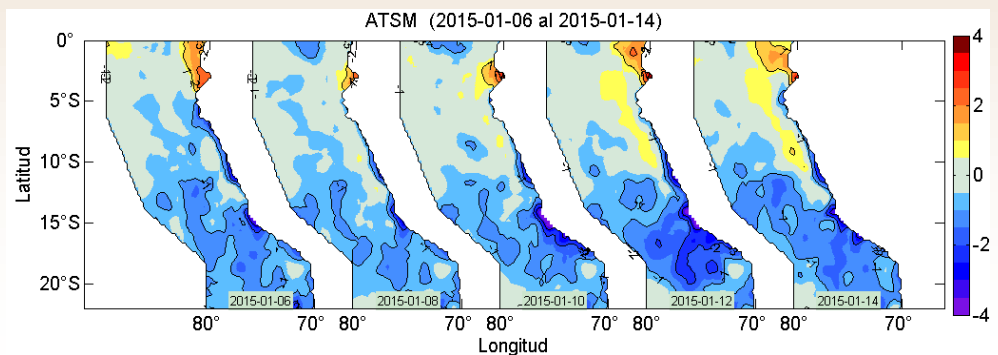


Figura 1. Distribución espacial de las Anomalías de la Temperatura Superficial del Mar (°C) frente a Perú, cada dos días (Fuente NOAA-AVHRR / IMARPE).

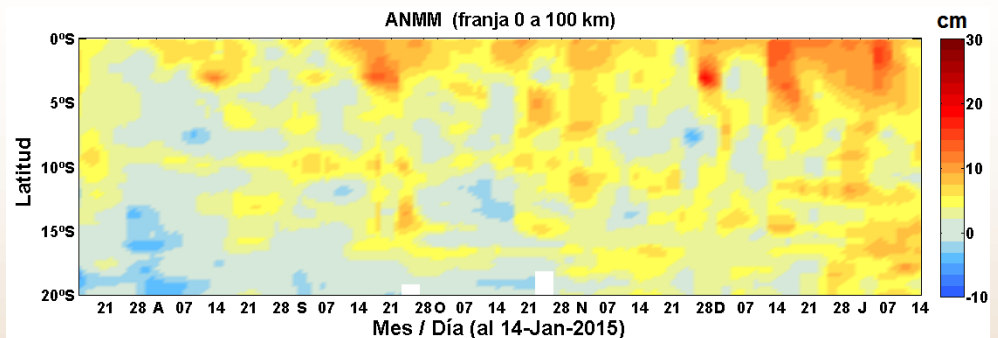


Figura 2. Diagrama Hovmöller de las Anomalías del Nivel Medio del Mar (cm), durante los últimos seis meses (Fuente AVISO / IMARPE).

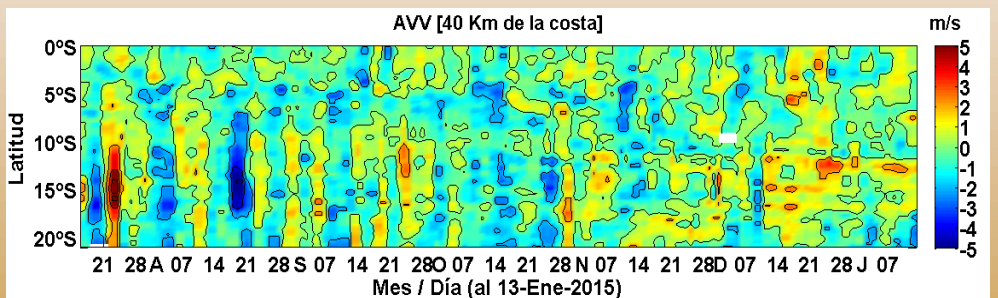


Figura 3. Diagrama Hovmöller de las Anomalías de la Velocidad del Viento (m/s) a lo largo de la costa peruana, durante los últimos seis meses (Fuente: ASCAT / IMARPE).



INDICADORES BIOLOGICO-PESQUEROS

Las capturas de anchoveta, realizadas por la flota artesanal y/o menor escala obtenidas en los lugares de muestreo del IMARPE, desde enero 2014 al 14 de enero 2015 alcanzaron aproximadamente las 57 mil toneladas (Fig. 5).

La semana del 08 al 14 de enero, se ha observado un incremento en los desembarques de anchoveta, alcanzando un total de 1285 toneladas. Pisco fue el principal puerto de desembarque, con mayores capturas los días 13 (189 toneladas) y 14 (205 toneladas), seguido por los puertos de Callao y Chimbote (Fig. 6). Cabe destacar la presencia de samasa en la zona norte (Paíta) y lorna pequeña como fauna acompañante de la anchoveta en los desembarques del Callao y Pisco..

Durante esta semana continuaron los reportes de caballa entre Huacho y Callao de las 10 a 40 millas náuticas (mn) de la costa. También fueron reportados el jurel frente a Chancay dentro de las 10 mn, la samasa frente a Paíta, la lorna en Callao y Pisco y el pejerrey frente a Pisco (Fig. 4).

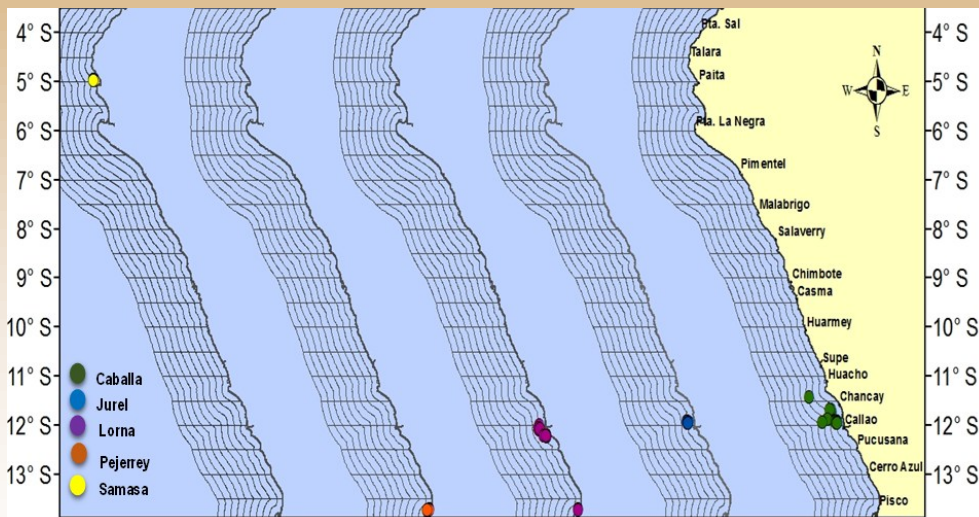


Figura 4. Distribución espacial de caballa, jurel, lorna, pejerrey y samasa durante la semana del 08 al 14 enero 2015. (Fuente: Seguimiento de la Pesquería Pelágica /Programa de observadores a bordo Bitácoras de IMARPE)

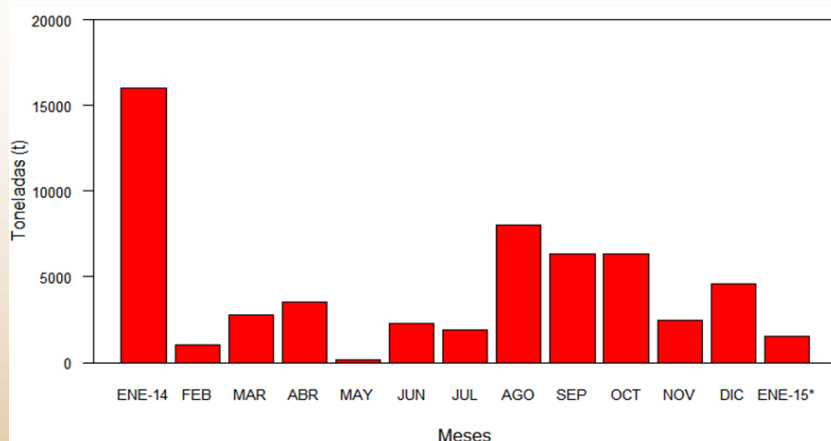


Figura 5. Capturas mensuales de anchoveta – Flota artesanal y/o menor escala (Fuente: Seguimiento de la Pesquería Pelágica /IMARPE).

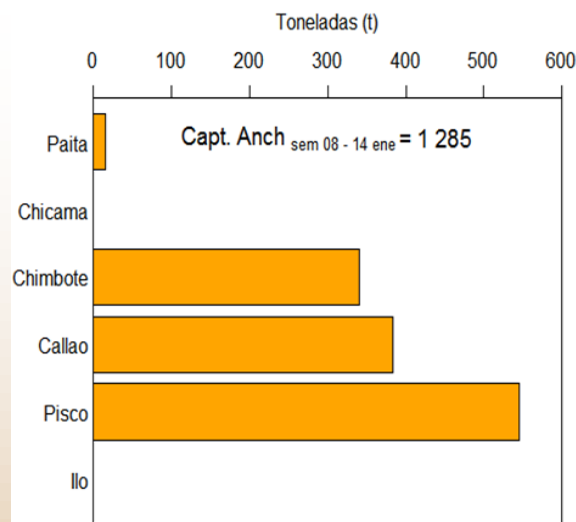


Figura 6. Capturas de Anchoveta según puertos de desembarque – Flota Artesanal y/o Menor escala. Semana del 08 al 14 enero 2015 (Fuente: Seguimiento de la Pesquería Pelágica -IMARPE).

Periodo de Monitoreo:
Elaboración & Edición:

08-Ene al 14-Ene 2014
IMARPE - Dirección General de Investigaciones Oceanográficas y Cambio Climático / Dirección General de Investigaciones de Recursos Pelágicos.
IMARPE / NOAA-NCDC / ASCAT / AVISO
Boletín Semanal Monitoreo de El Niño [on line], Callao, Instituto del Mar del Perú. Vol.2(02). [citado dd-mm-yyyy]. Disponible en <http:// ...>

Fuente de Datos:
Referenciar como:

Sugerencias:

- Para mayor información, visitar el portal web del IMARPE (www.imarpe.gob.pe)
- Comentarios y observaciones a: afiof_tsm@imarpe.gob.pe